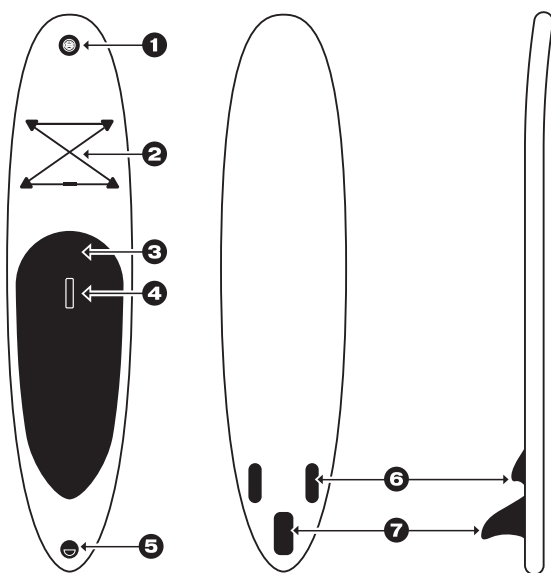


РУКОВОДСТВО ПО ЭКСПЛУАТАЦИИ НАДУВНОЙ ДОСКИ ДЛЯ ГРЕБЛИ ДЛЯ ВЗРОСЛЫХ

Перед использованием надувной доски для гребли внимательно прочтите руководство по эксплуатации и следуйте ему во время её эксплуатации. Соблюдайте правильную последовательность надувания / спуска воздуха при сборке.

КОМПЛЕКТАЦИЯ:

- надувная доска для гребли **1 шт.**
- рюкзак **1 шт.**
- алюминиевое регулируемое весло **1 шт.**
- ручной насос **1 шт.**
- ремень **1 шт.**
- съёмный плавник **1 шт.**
- ремонтный комплект **1 шт.**



- 1. Клапан НЗ
- 2. Передний банджи-шнур
- 3. Нескользящая накладка из ЭВА
- 4. Ручка для переноски
- 5. Металлическое кольцо
- 6. Фиксированный плавник
- 7. Съёмный плавник

ПРЕДУПРЕЖДЕНИЕ:

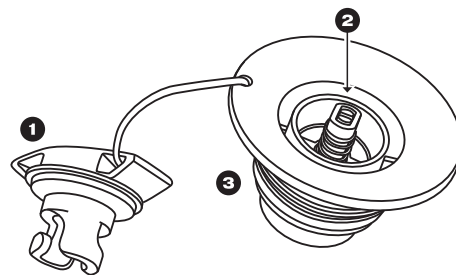
- Гребля на надувной доске сопряжена с высоким риском и требует серьезной физической подготовки. Пользователь продукта должен понимать, что во время гребли он может получить серьезную травму или даже погибнуть.
- Перед началом эксплуатации надувной доски для гребли обратитесь к лицензированному или сертифицированному инструктору за руководством по её эксплуатации.
- Обязательно следите за прогнозом погоды, если вы собираетесь использовать надувную доску для гребли. Гребля во время грозы и молнии запрещена.
- Пользователю следует надевать индивидуальное спасательное средство и всегда иметь под рукой необходимое спасательное оборудование. Также следует носить гидрокостюм или верхнюю одежду для защиты от ультрафиолета. Холодная вода и холодная погода могут вызывать понижение температуры тела. Необходимо всегда иметь при себе удостоверение личности.
- По возможности носите шлем.
- Не превышайте максимальную грузоподъемность 100 кг.
- Не управляйте надувной доской для гребли в состоянии наркотического и/или алкогольного опьянения.
- Данная модель предназначена для использования на ровной воде (озеро, река, берег моря) в положении стоя и сидя. Надувная доска не подходит для серфинга или катания на волнах.
- Не используйте надувную доску при сильном ветре и сильных течениях, которые могут унести вас в море.
- Перед каждым использованием проверяйте все оборудование на наличие признаков износа, утечек или неисправности.
- Всегда привязывайте к надувной доске ремень, входящий в комплект.
- Обязательно сообщайте кому-нибудь свой маршрут гребли, время и место отправления, а также предполагаемое время и место прибытия. Не используйте надувную доску в одиночку.
- Во время гребли обязательно следите за другими посетителями пляжа, особенно за детьми и теми, кто плавает. Тщательно контролируйте надувную доску и весло.

ПОДГОТОВКА К НАДУВАНИЮ ДОСКИ ДЛЯ ГРЕБЛИ

Перед надуванием уберите с поверхности надувной доски все предметы с острыми и режущими краями, чтобы не повредить её.

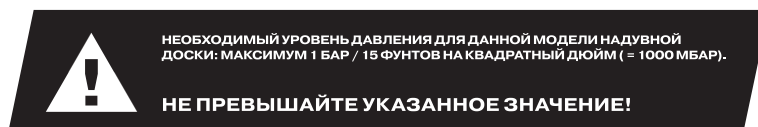
ИНСТРУКЦИЯ ПО СБОРКЕ / НАДУВАНИЮ / СПУСКУ ВОЗДУХА

Доску для гребли надувают при помощи ручного насоса, входящего в комплект.



- 1. Клапан с колпачком
- 2. Кнопка
- 3. Основание клапана

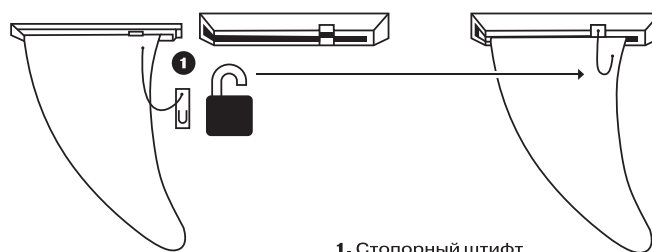
- Отвинтите колпачок клапана (1). Нажмите кнопку (2) и поверните примерно на 90 градусов, чтобы она оказалась в положении «**OUT**».
- Вставьте наконечник шланга насоса и надувайте доску для гребли до тех пор, пока не достигнете необходимого уровня давления. После надувания полностью затяните колпачок клапана (по часовой стрелке). Только колпачок клапана может обеспечить полную герметичность.
- Чтобы выпустить воздух из надувной доски для гребли, снимите колпачок клапана (1), нажмите кнопку (2) и поверните её примерно на 90 градусов, чтобы она оказалась в положении «**IN**».



Для надувания доски для гребли не рекомендуется использовать электрический насос или воздушный компрессор. Это может привести к повреждению надувной доски.

СЪЁМНЫЙ ПЛАВНИК НА ЗАДНЕЙ СТОРОНЕ НАДУВНОЙ ДОСКИ

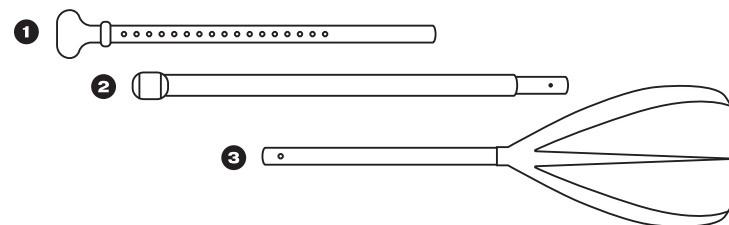
Съёмный плавник используют на глубокой воде, чтобы двигаться вперед по прямой. Не используйте его на мелководье во избежание удара о дно. Плавник можно класть на надувную доску независимо от того, надута ли она или сдута. Плавник монтируется в черное гнездо на задней стороне надувной доски для гребли. Чтобы зафиксировать плавник, вставьте стопорный штифт в отверстие для плавника.



1. Стопорный штифт

ИНСТРУКЦИЯ ПО СБОРКЕ ВЁСЕЛ, ВХОДЯЩЕГО В КОМПЛЕКТ

Весло, входящее в комплект, состоит из 3-х частей.

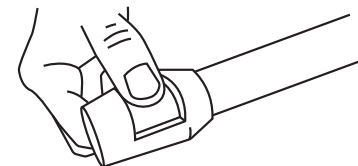


РЕГУЛИРОВКА ДЛИНЫ ВЕСЛА:

- Вставьте нижнюю часть стержня (2) в верхнюю часть стержня (3). Зафиксируйте соединение, защелкнув штифт на стержне (2) в отверстии на стержне (3).
- Удалите колпачок в верхней части стержня (2), потянув за колпачок.
- Вставьте нижнюю часть стержня (1) и отрегулируйте длину по своему усмотрению. Вставьте штифт (за колпачком) стержня (2) в отверстие

для стержня (1).

- Удалите колпачок в верхней части стержня (2), потянув за колпачок.
- Вставьте нижнюю часть стержня (1) и отрегулируйте длину по своему усмотрению. Вставьте штифт (за колпачком) стержня (2) в отверстие для стержня (1).
- Длина весла регулируется в пределах от минимальной длины (1,78 м) до максимальной длины (2,20 м).



КРЕПЛЕНИЕ РЕМНЯ

Перед использованием надувной доски прикрепите входящий в комплект ремень к надувной доске и к себе.

- Прикрепите ремень к металлическому кольцу в верхней части надувной доски.
- Прикрепите другую сторону ремня к лодыжке.

Благодаря этому надувная доска не уплывет от вас, если вы упадете в воду.

ТЕХНИЧЕСКОЕ ОБСЛУЖИВАНИЕ НАДУВНОЙ ДОСКИ ДЛЯ ГРЕБЛИ

- Очистите и осмотрите надувную доску и все аксессуары. Для очистки используйте мягкое, не абразивное моющее средство.
- Прежде чем положить надувную доску в рюкзак, убедитесь, что она полностью сухая. Попадание воды в рюкзак может привести к появлению плесени, неприятного запаха, а также повреждению кожи/корпуса или внутренних камер надувной доски.

РЕМОНТ

Надувная доска для гребли изготовлена из армированного и прочного материала. Однако при неправильном обращении в ней могут образоваться дыры или трещины. Для ремонта незначительных повреждений в комплект поставки входит ремкомплект.

- Подготовьте круглую салфетку из ремонтного материала подходящего размера.
- Очистите спиртом ремонтный материал и область вокруг утечки.
- Нанесите 3 тонких ровных слоя клея как на поверхность доски, так и на ремонтный материал. Наносите слои с интервалом 5 минут.
- После нанесения 3-го слоя подождите 10-15 минут, прежде чем нанести ремонтный материал. Используйте ручной валик для равномерного нанесения ремонтного материала. Уделите особое внимание краям.
- Повторное надувание проводят не менее чем через 24 часа.

САПБОРД

Торговая марка: FIZARD
Рекомендуемое давление: 12–15 PSI
Комплектация: надувная доска для гребли, весло, насос, плавник, ремкомплект, рюкзак, страховочный лиш

Гарантийный срок: 1 год
Срок службы: 3 года

Изготовитель: Вэйхай Дафанг
Аутдор Продактс Ко., Лтд. / Weihai Dafang Outdoors Product Co., Ltd.
Страна происхождения: Китай
Импортер и организация, принимающая претензии покупателей на территории РФ: ООО «Маркет.Трейд»
Адрес: 121099, Россия, г. Москва, Новинский б-р, д. 8

