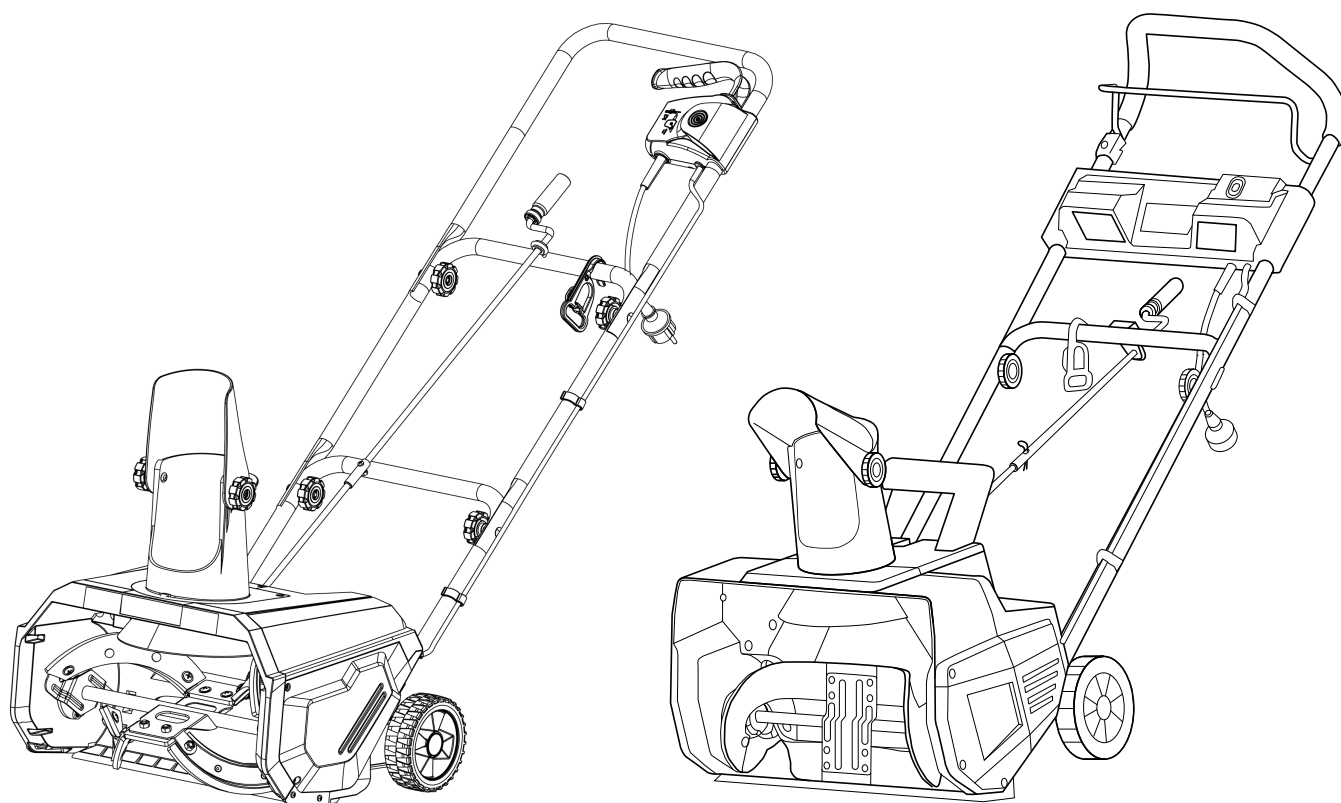


Снегоуборщик электрический

ES 180

ES 230

Инструкция по эксплуатации



boxbot

Спасибо, что выбрали Vohbot.
Рекомендуем внимательно
прочитать инструкцию. Пожалуйста,
не выбрасывайте её —
к ней всегда можно обратиться
в будущем.

Содержание

Общие сведения	5
Правила техники безопасности	5
Устройство и область применения	7
Технические характеристики	10
Комплектация	11
Подготовка к работе и сборка	12
Первое включение	18
Порядок работы	20
Техническое обслуживание, срок службы, условия хранения, транспортировки и утилизации	22

Общие сведения

Благодарим вас за приобретение электрического снегоборщика Vohbot.

Данное руководство содержит все необходимые технические данные, описания, правила эксплуатации и технического обслуживания.

Электрические снегоборщики Vohbot идеально подходят для эффективной очистки снега с придомовых территорий, тротуаров и других ровных твердых поверхностей. Они легко справляются с небольшими и рыхлыми снежными массами, обеспечивая быстрый и надежный результат.

Снегоборщик удобен и прост в эксплуатации. Работа с ним не требует специальной подготовки, но следует иметь в виду, что при его использовании необходимы определенные навыки.

Данное руководство по эксплуатации содержит необходимую информацию, касающуюся работы и технического обслуживания снегоборщиков и их модификаций. Внимательно ознакомьтесь с ним перед началом эксплуатации.

Информация, содержащаяся в настоящем руководстве, действительна на момент издания. Изготовитель оставляет за собой право без предварительного уведомления вносить в конструкцию изменения, не ухудшающие характеристики оборудования.

Правила техники безопасности

Используйте снегоборщик только после прочтения рекомендаций по безопасности. Не разбирайте и не модифицируйте его. Лицам, не прошедшим инструктаж по безопасной работе или не изучившим инструкцию по эксплуатации, запрещается пользоваться данным оборудованием!

Перед использованием тщательно проверьте изделие и убедитесь в отсутствии дефектов. В случае обнаружения внешних дефектов свяжитесь со службой поддержки Vohbot.

ВНИМАНИЕ! Используйте снегоборщик только по его прямому назначению. Применение в иных целях может привести к серьезной травме.

На корпусе снегоборщика нанесены предупреждающие знаки. Внимательно ознакомьтесь с ними и следуйте предписанным требованиям.

	Изучите руководство по эксплуатации перед началом работы		Опасность поражения электрическим током
	Опасность травмирования вылетающими предметами		Опасность поражения конечностей вращающимися частями
	Опасность поражения вращающимися частями		Будьте предельно внимательны
	Посторонние лица не должны находиться в зоне работы		Не используйте изделие во время дождя и мокрого снега

- Лица старше 14 лет, ознакомленные с руководством, допускаются до работы со снегоуборщиком, если они ознакомлены с конструкцией, способами управления и правилами безопасности.
- Снегоуборщик не предназначен для использования детьми младше 14 лет или людьми, нуждающимися во внешней помощи из-за физических или психических трудностей, которые не позволяют им самостоятельно работать со снегоуборщиком без риска для здоровья.
- Посторонним лицам запрещено находиться в зоне проведения работ. Лица, не задействованные непосредственно в работе снегоуборщиком, должны соблюдать безопасную дистанцию не менее 15 м.
- Не производите работы по обслуживанию или очистке на включенном снегоуборщике. Отключите снегоуборщик от сети, затем приступайте к обслуживанию.
- Для переноски изделия не рекомендуется использовать кабель, также не следует тянуть за кабель, чтобы отключить его из розетки.
- Перед использованием удлинителя обязательно проверьте, насколько надежно штепсельная вилка соединена с розеткой. Также не забудьте выбрать удлинитель с подходящим сечением провода, чтобы обеспечить достаточную мощность для всех подключенных устройств.
- Регулярно проверяйте состояние сетевого кабеля на предмет повреждений. При обнаружении повреждений немедленно прекратите работу и отключите снегоуборщик от сети.
- При работе используйте средства индивидуальной защиты: защитные очки, перчатки, беруши или наушники, закрытую обувь (с противоскользящей подошвой). Для работы выбирайте специализированную одежду.
- Для минимизации негативного воздействия шума и вибрации рекомендуется делать технические перерывы каждые 20 минут.
- Перед началом работы внимательно осмотрите область, которую требуется обработать. Убедитесь, что рабочая зона свободна от посторонних предметов, которые могут быть задеты шнеками и случайно отброшены.

- Направляйте желоб снегоуборщика таким образом, чтобы снег не попадал в оператора, окружающих людей, животных, окна домов, автомобили и т. п.
- Во время работы контролируйте опасную зону работы снегоуборщика. Немедленно прекратите работу, если в зоне работы появятся люди или животные.
- На уклонах более 20 градусов, на крышах зданий и других местах, где возможно падение оператора, запрещено использовать снегоуборщик.
- В настоящей инструкции описана периодичность и регламент технических осмотров и обслуживания. Всегда соблюдайте их для обеспечения долгой и бесперебойной работы.
- Работа со снегоуборщиком с выявленными неисправностями запрещается. Если обнаружены неполадки или неисправности, необходимо немедленно остановить работу и обратиться в специализированный сервисный центр для ремонта.
- Все ситуации, которые могут возникнуть во время эксплуатации, невозможно предусмотреть, поэтому если в какой-либо момент вы почувствовали сомнения, обратитесь за советом к специалисту: дилеру, механику сервисного центра, опытному пользователю.

ВНИМАНИЕ! Пользователь несет персональную ответственность за возможный вред здоровью и имуществу третьих лиц, причиненный в случае неправильного использования устройства или использования его не по назначению.

Устройство и область применения

Электрический снегоуборщик предназначен для легкой и эффективной уборки свежего снега на ровных поверхностях с твердым покрытием. Он разработан с учетом распространенных потребностей пользователя и обеспечивает соблюдение правил техники безопасности, указанных в руководстве по эксплуатации.

Режим работы — повторно-кратковременный, с прямым участием оператора. Непрерывная работа не должна длиться более 20 минут, с перерывом в выключенном состоянии не менее 10 минут. Общее время использования — не более 2 часов.

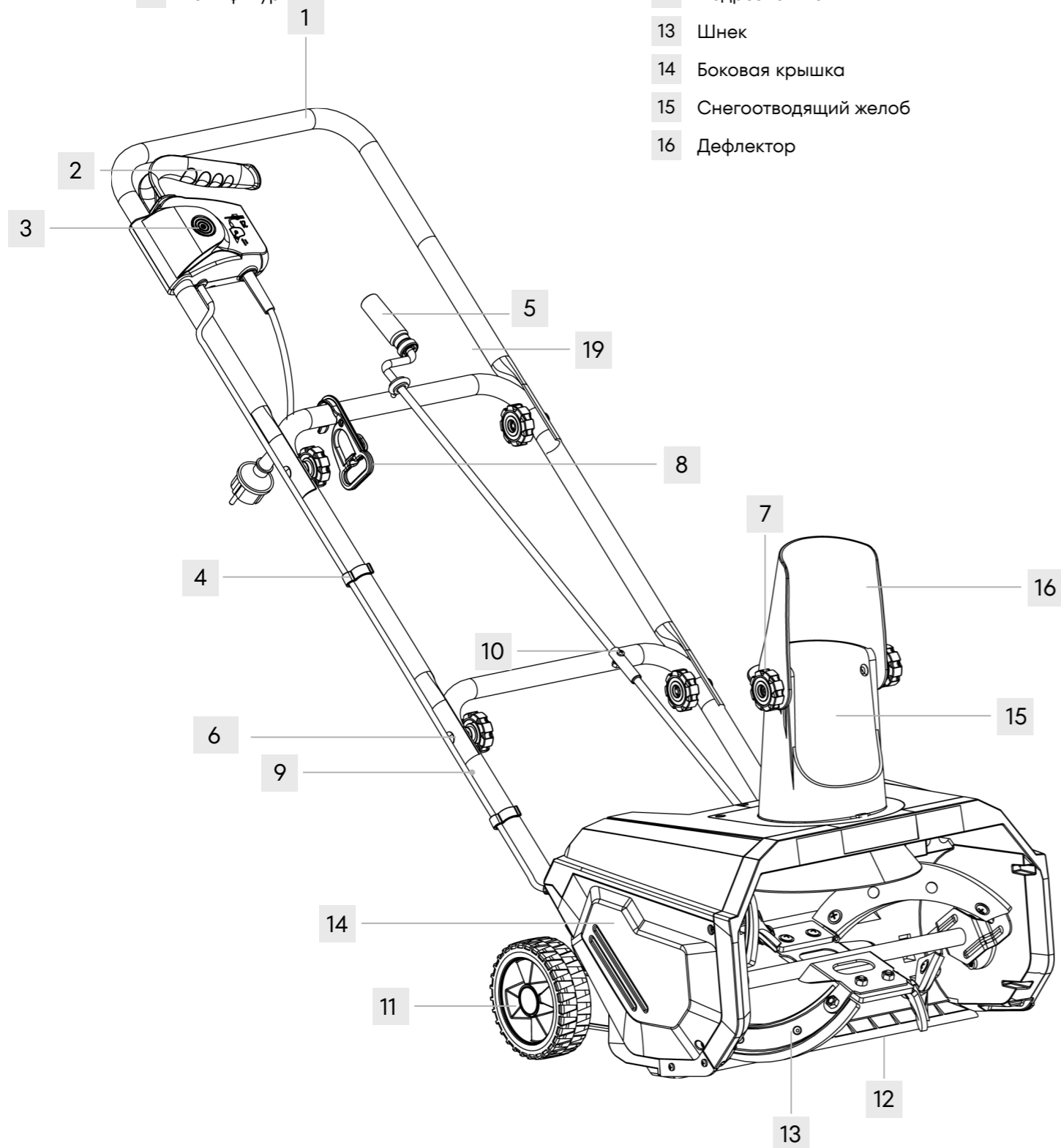
Эксплуатация снегоуборщика в коммерческих целях, не предусмотренных настоящим руководством, является нарушением условий эксплуатации.

Предприятие-изготовитель не несет ответственности за повреждения, возникшие из-за неправильной эксплуатации. В таких случаях ответственность полностью лежит на пользователе.

Снегоуборщик должен использоваться в строгом соответствии с техническими требованиями безопасности, а также с нормами и нормативными актами, действующими в регионе его применения, которые направлены на предупреждение несчастных случаев.

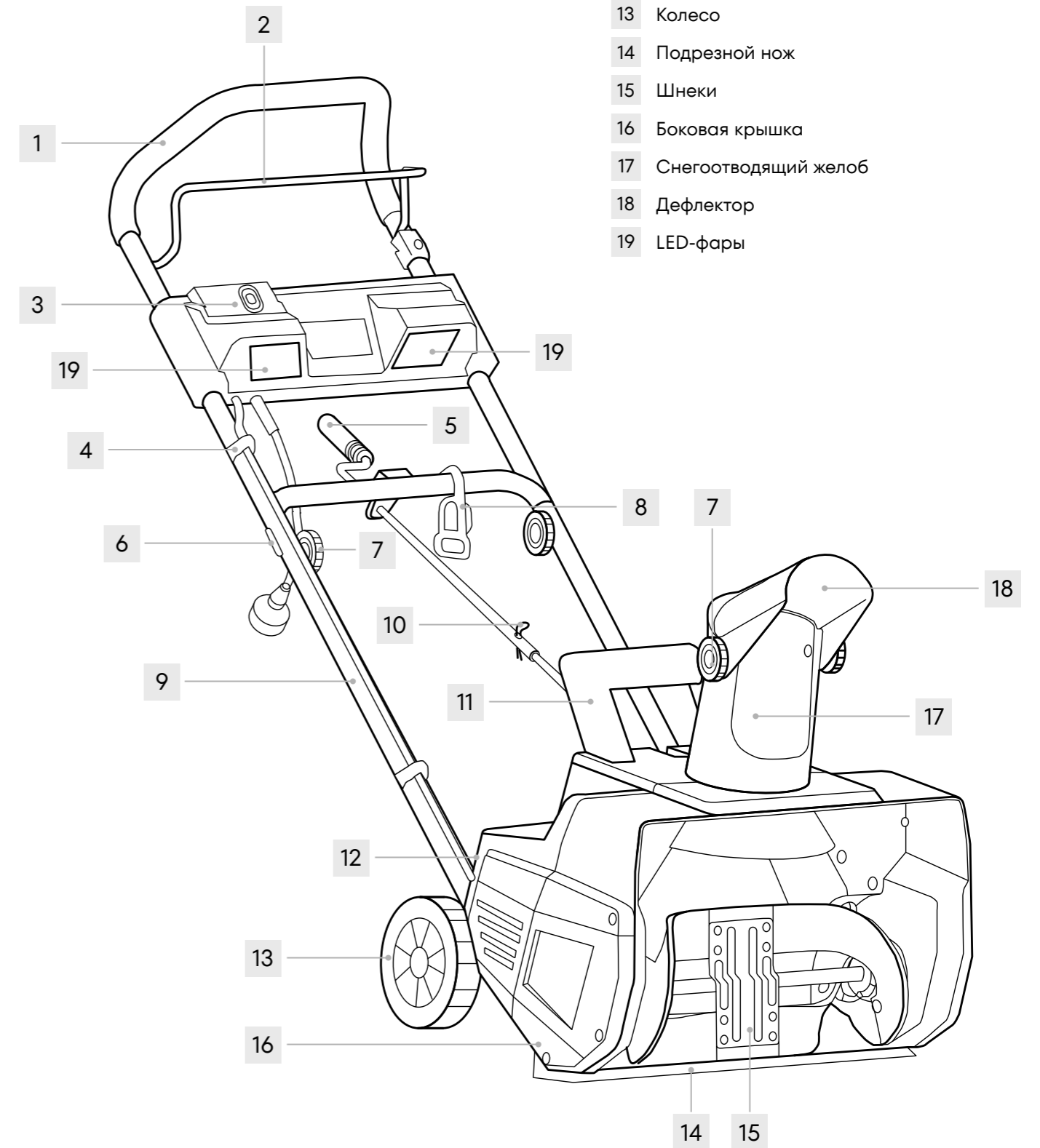
Серия: ES, Модификация: 180

- | | |
|--------------------------------------|------------------------------|
| 1 Верхняя рукоятка | 7 Барашковая гайка |
| 2 Рычаг включения шнеков | 8 Держатель питающего кабеля |
| 3 Кнопка блокировки включения шнеков | 9 Нижняя рукоятка |
| 4 Клипса крепления провода | 10 Штифт |
| 5 Рукоятка поворота желоба | 11 Колесо |
| 6 Болт фигурный | 12 Подрезной нож |
| | 13 Шнек |
| | 14 Боковая крышка |
| | 15 Снегоотводящий желоб |
| | 16 Дефлектор |



Серия: ES, Модификация: 230

- | | |
|--------------------------------------|------------------------------|
| 1 Верхняя рукоятка | 7 Барашковая гайка |
| 2 Рычаг включения шнеков | 8 Держатель питающего кабеля |
| 3 Кнопка блокировки включения шнеков | 9 Нижняя рукоятка |
| 4 Клипса крепления провода | 10 Шплинт |
| 5 Рукоятка поворота желоба | 11 Рукоятка для переноски |
| 6 Болт фигурный | 12 Упор |
| | 13 Колесо |
| | 14 Подрезной нож |
| | 15 Шнеки |
| | 16 Боковая крышка |
| | 17 Снегоотводящий желоб |
| | 18 Дефлектор |
| | 19 LED-фары |



Технические характеристики

Серия (тип):	ES	ES
Модификация	180	230
Тип двигателя	Электрический / коллекторный	Электрический / коллекторный
Напряжение, частота, В/Гц	~230/50	~230/50
Макс. мощность, кВт	1,8	2,3
Макс. скорость вращения шнеков, об/мин	2000	2000
Количество скоростей	1	1
Ширина захвата, мм	420	500
Высота захвата, мм	200	250
Диаметр шнека, мм	170	170
Угол поворота желоба	120°	190°
Материал желоба	Пластик	Пластик
Регулировка угла дальности выброса	70°	70°
Диапазон рабочих температур, °С	от -20 до +5	от -20 до +5
Степень защиты	IPX4	IPX4
Габаритные размеры упаковки, мм	480 × 450 × 325	550 × 505 × 530
Вес в снаряженном состоянии, кг	11,3	14

Комплектация

Серия (тип):	ES	ES
Тип	180	230
Снегоуборщик с ковшом и колесами	1 шт.	1 шт.
Рукоятка управления	1 шт.	1 шт.
Рукоятка поворота желоба	1 шт.	1 шт.
Дефлектор желоба	1 шт.	2 шт.
Комплект метизов для сборки	1 шт.	1 шт.
Инструкция по эксплуатации	1 шт.	1 шт.

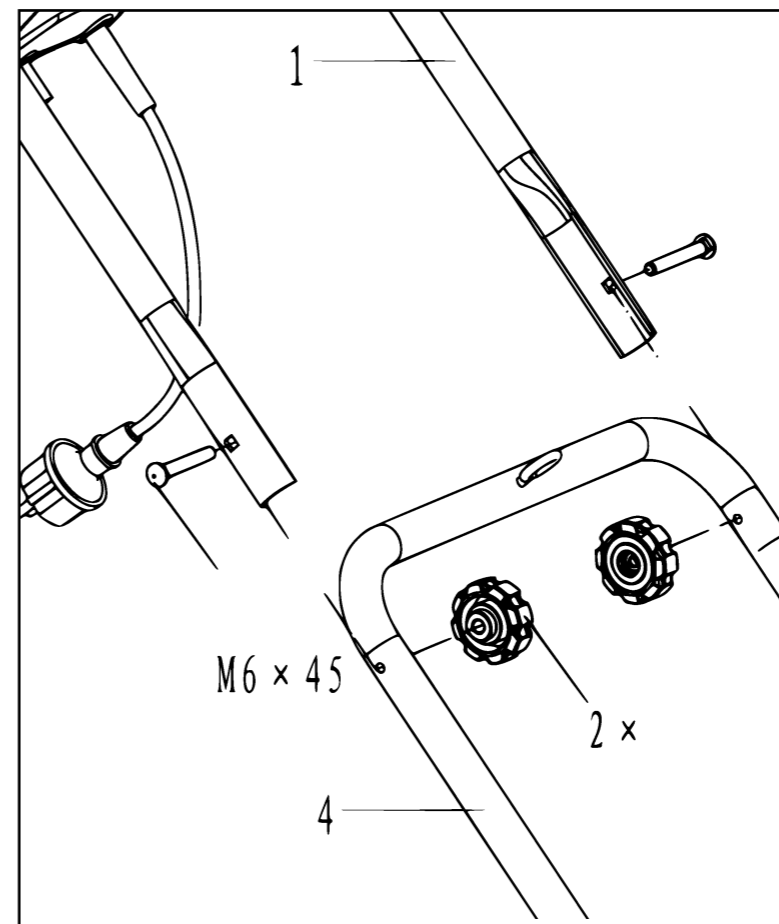
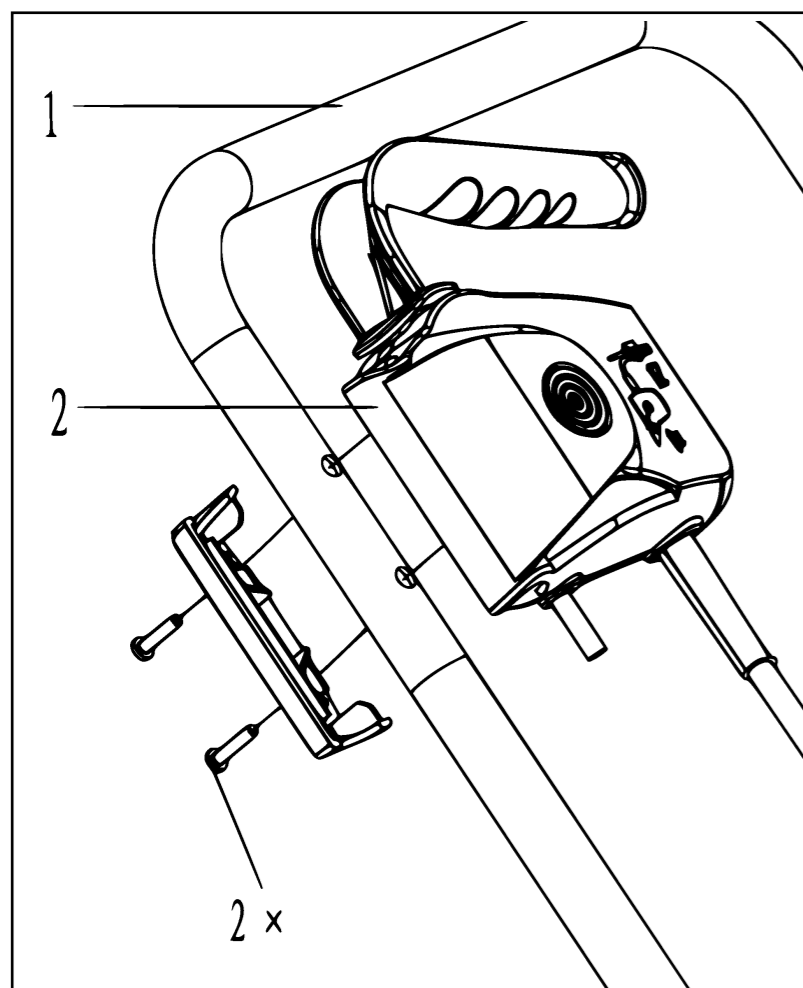
Подготовка к работе и сборка

При покупке снегоуборщик передается покупателю в картонной упаковке, которая обеспечивает его безопасную транспортировку. Чтобы извлечь снегоуборщик и все комплектующие, необходимо снять бандажные ленты и металлические скрепы, а затем осторожно открыть верхние клапаны коробки.

Сборку изделия производите в соответствии с иллюстрациями. Изделие поступает в разобранном виде. В комплекте поставки не предусмотрены инструменты для сборки.

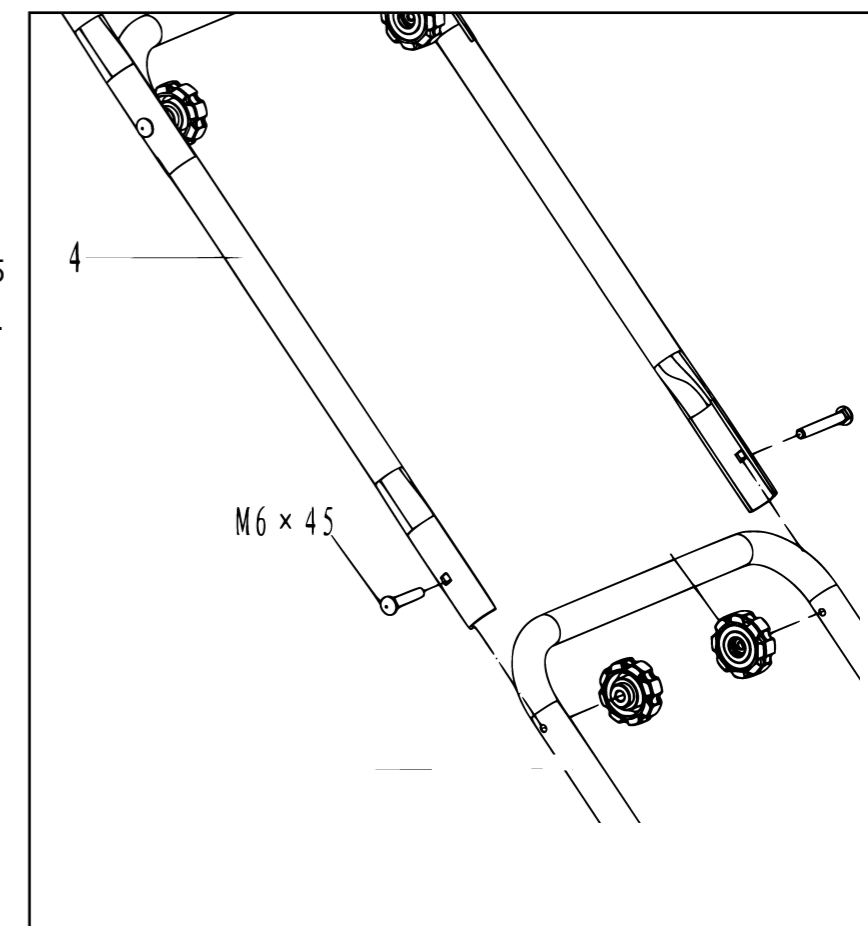
Серия: ES Модификация: 180

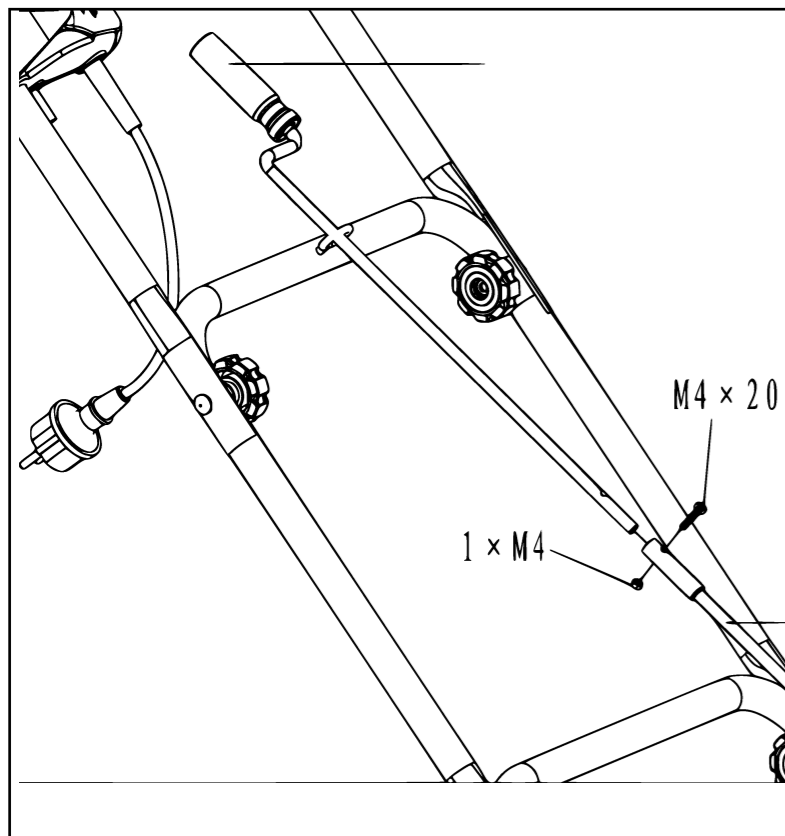
- Установите блок с рычагом управления 2 на верхнюю рукоятку снегоуборщика 1.
- Закрепите ответную пластиковую пластину снизу и зафиксируйте винтами.



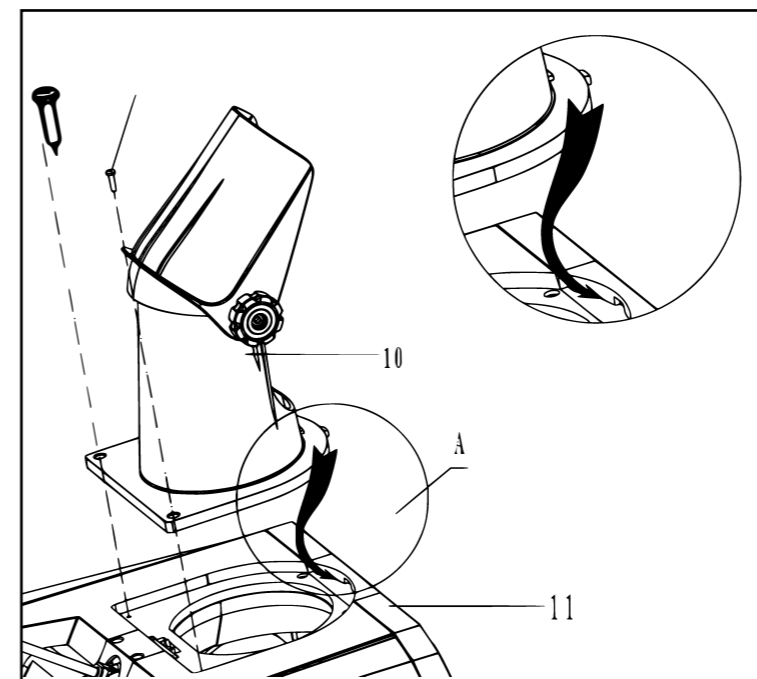
- Соедините верхнюю рукоятку со средней частью и зафиксируйте фигурными болтами M6x45 и барашковыми гайками.

- Установите собранную верхнюю рукоятку со средней частью на нижнюю рукоятку и зафиксируйте фигурными болтами 6x45 и барашковыми гайками.





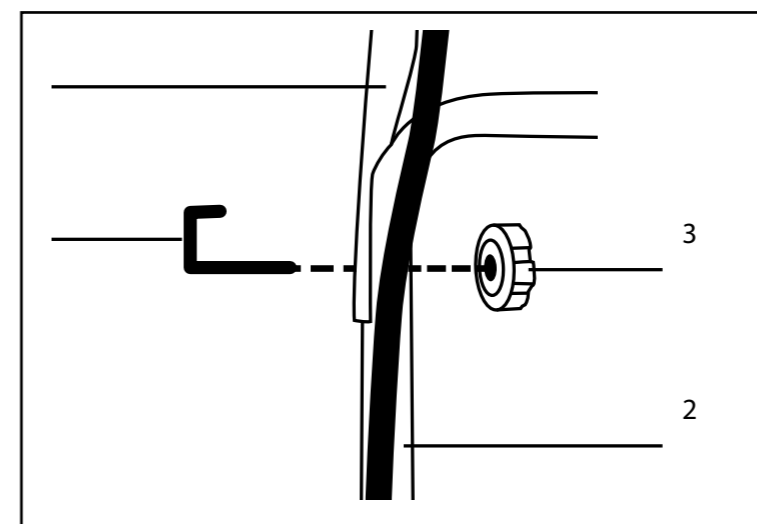
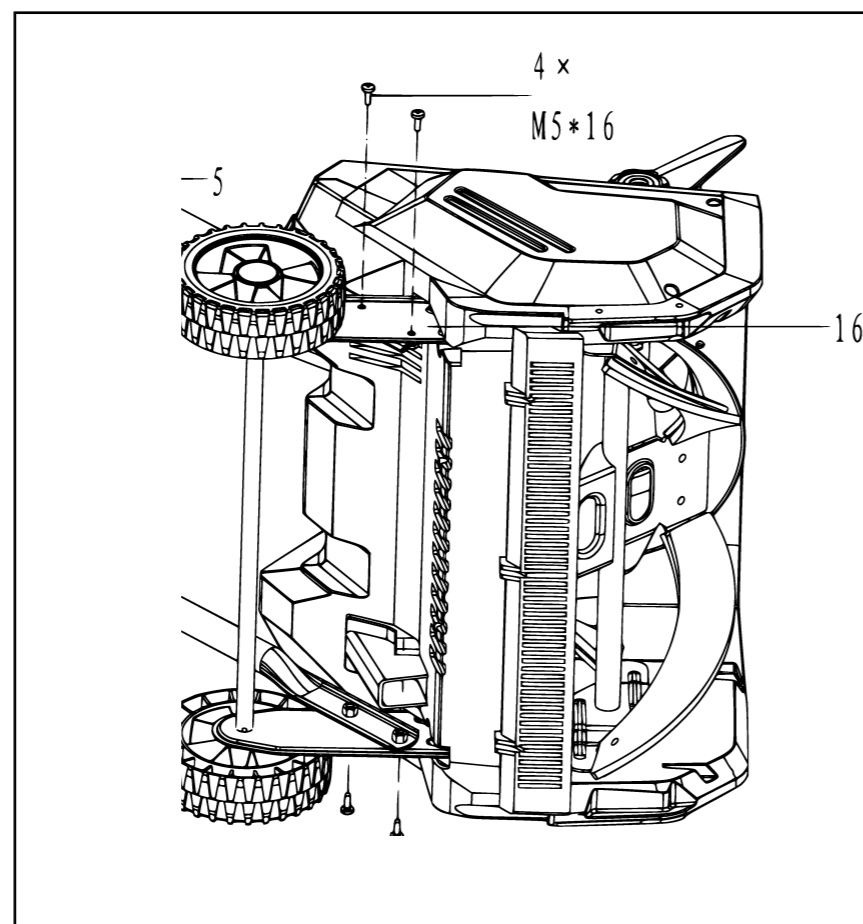
- Установите рычаг поворота желоба на кулису и зафиксируйте болтом M4x20 и гайкой M4.



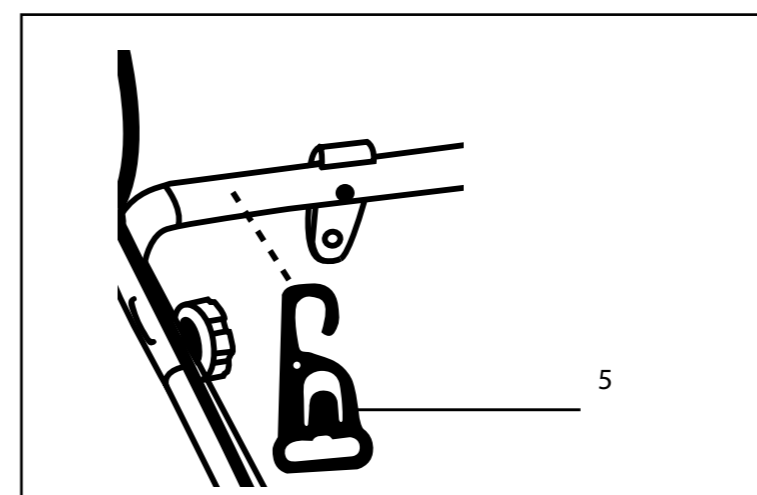
- Установите желоб выброса на снегоборщик, совместив выступ на передней части основания желоба с пазом в корпусе снегоборщика.

Серия: ES, Модификация: 230 Сборка рукояток

- Установите нижнюю рукоятку на снегоборщик и зафиксируйте болтами M5x16 и гайками M5.

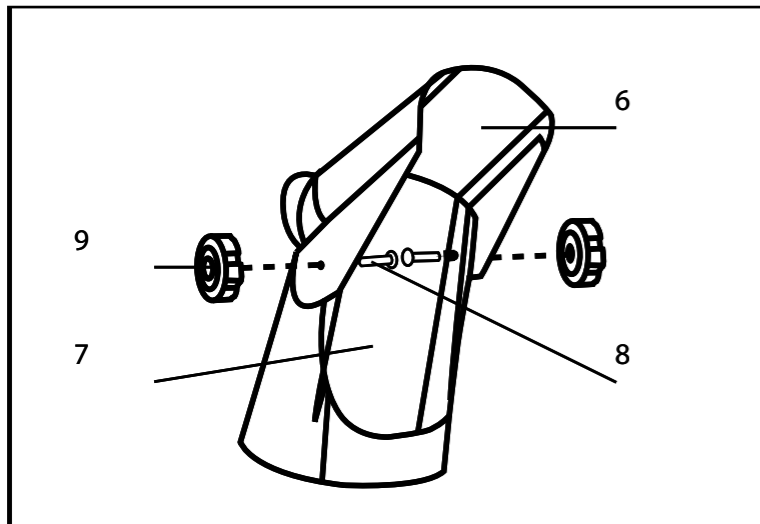


- Совместите крепежные отверстия верхней рукоятки 1 с отверстиями в нижней рукоятке 2, зафиксируйте фигурными болтами 4 и барашковыми гайками 3.



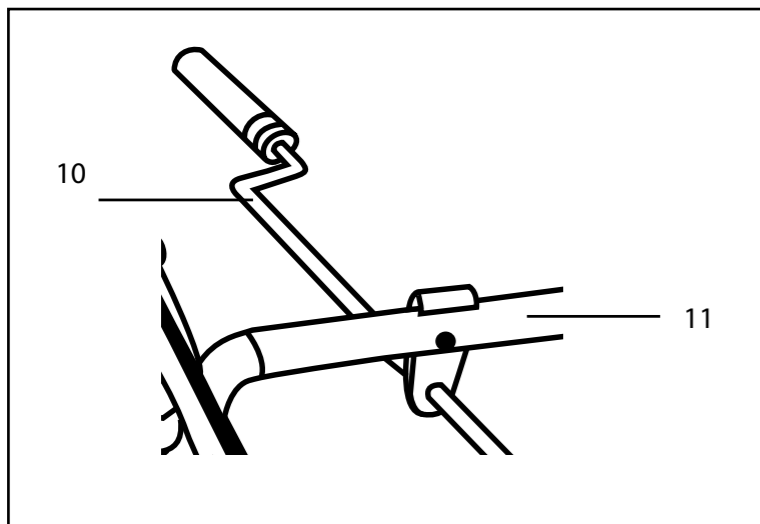
- Установите скобу крепления провода 5.

Установка дефлектора

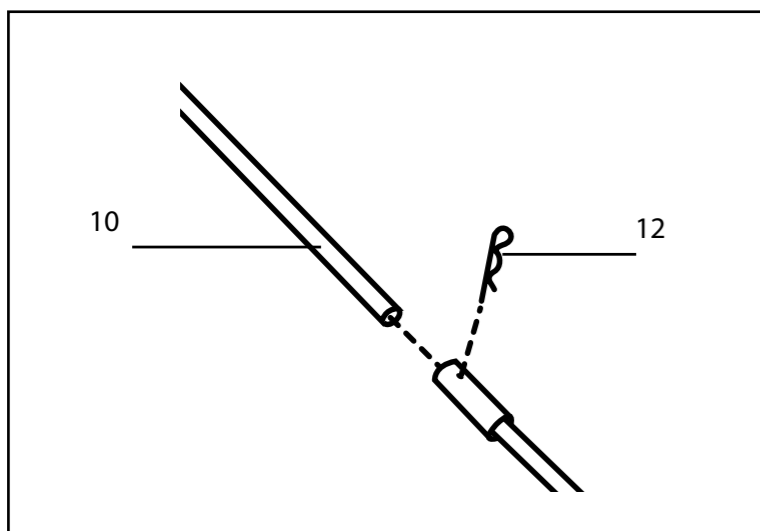


- Установите дефлектор 6 на снегоотбрасывающий желоб 7, закрепите его с двух сторон болтами 8 и барашковыми гайками 9.

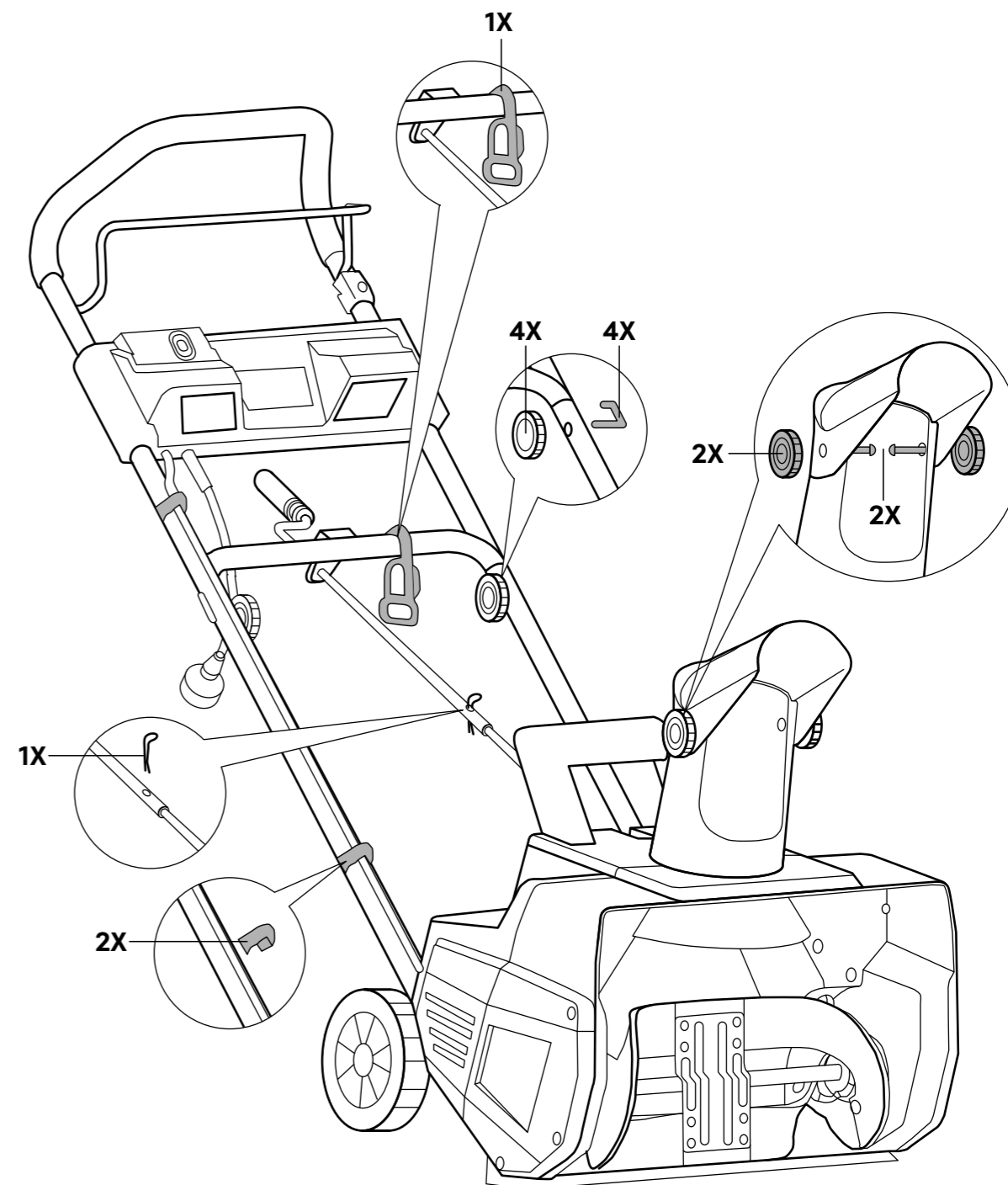
Установка рычага поворота желоба



- Установите рукоятку поворота желоба 10 в держатель на нижней рукоятке 11. Соедините рукоятку с кулисой 12 и зафиксируйте шплинтом.



Проверьте наличие всех крепежных элементов перед сборкой



Подключение к электросети

Перед подключением к электросети убедитесь в соответствии параметров сети техническим характеристикам снегоуборщика.

Для подключения следует использовать удлинитель промышленного производства (в комплект не входит), предназначенный для работ на улице.

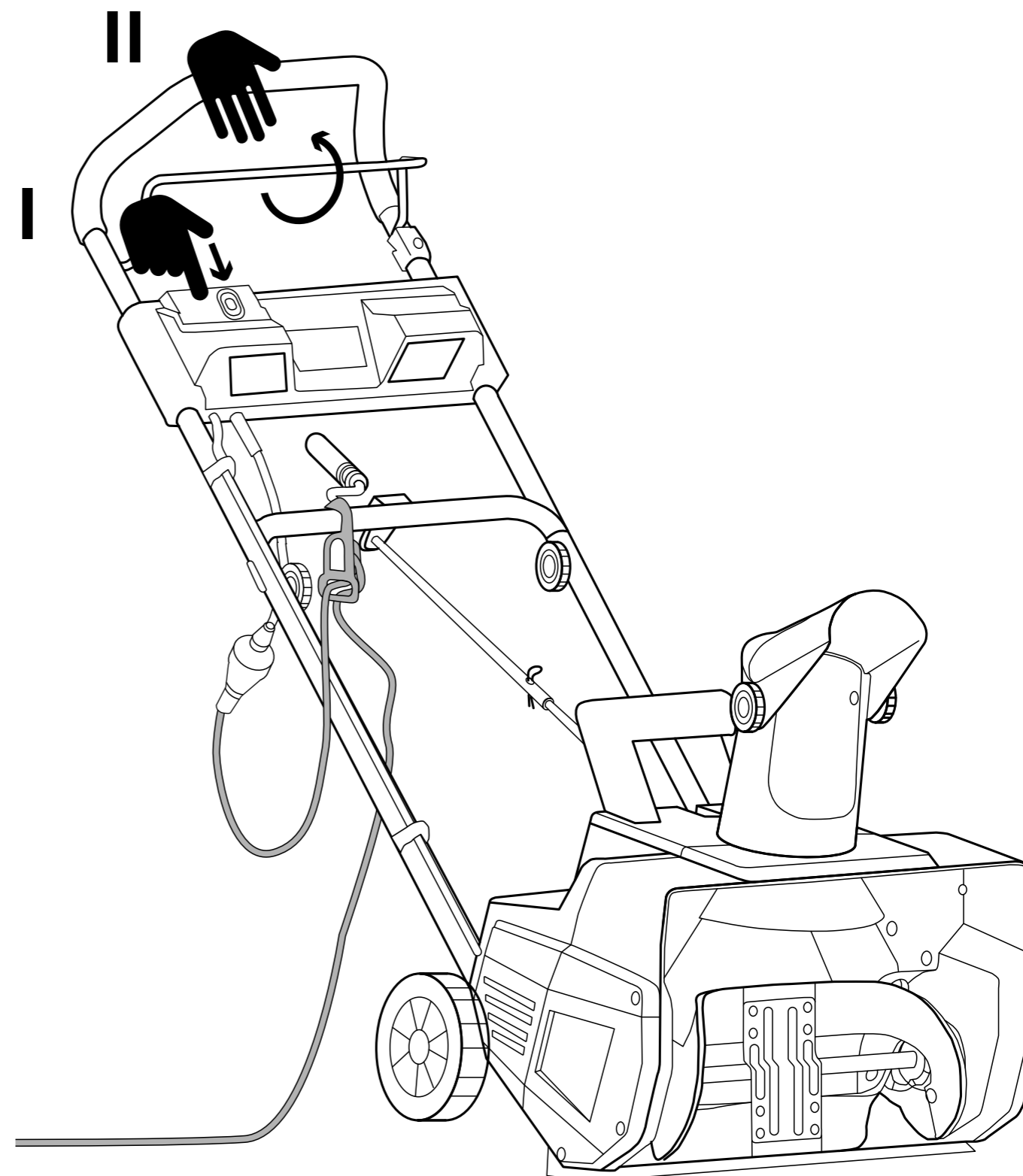
Запрещено использование поврежденных удлинителей! Перед каждым использованием необходимо проверять состояние удлинителя. Перед подключением удлинителя к источнику электропитания полностью снимите шнур с катушки.

Максимальная длина провода удлинителя составляет 30 метров с сечением не менее 1,5 мм². Подключение должно осуществляться через размыкатель с номинальным значением 16 А, защищенный от перегрузки, а также автоматическое устройство предохранения (УЗО) с током утечки более 30 мА — это обязательно!

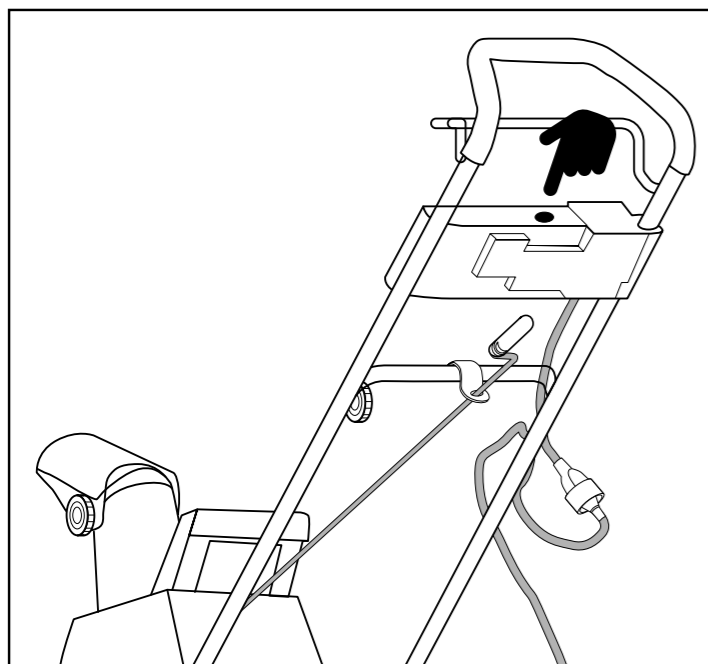
Первое включение

- Закрепите провод удлинителя в держателе на нижней рукоятке. Подключите шнур питания снегоуборщика к розетке удлинителя.
- Убедитесь, что в зоне шнеков нет снега и посторонних предметов.
- Слегка наклоните за верхнюю рукоятку снегоуборщик вниз и немного приподнимите шнеки над землей.
- Чтобы включить снегоуборщик, нажмите и удерживайте кнопку блокировки, затем прижмите к рукоятке скобу для включения шнека. После того как шнеки начнут вращаться, отпустите кнопку блокировки.
- Для выключения отпустите скобу.

ВНИМАНИЕ! Перед включением снегоуборщика обязательно убедитесь в том, что в зоне шнеков нет снега. Если шнеки заблокированы, не пытайтесь включать снегоуборщик! Сначала устраните причину блокировки.



Включение фар (для модели ES 230)



В темное время суток рекомендуется активировать фонари освещения для удобства работы. Для активации фонарей нажмите клавишу включения.

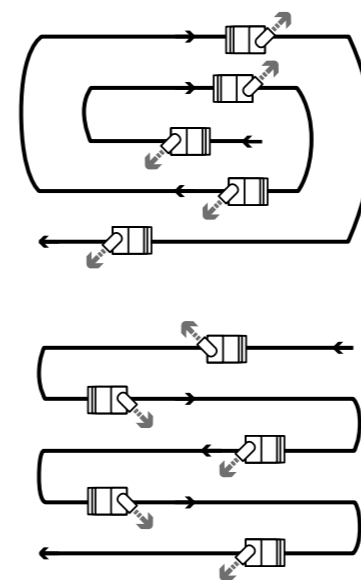
Порядок работы

Перед тем как приступить к работе, необходимо провести детальный осмотр территории и определить направление и дальность выброса снега. Важно удалить все возможные препятствия, которые могут попасть в шнек или желоб и повредить оборудование, включая камни, ветки, проволоку, веревки и другие подобные предметы. Особое внимание следует уделить проволоке, веревке и аналогичным предметам, так как они могут привести к блокировке шнека снегоуборочной машины и перегреву двигателя.

Рекомендуется воздержаться от использования снегоуборщика на гравийных дорогах, чтобы избежать возможности попадания гравия в его шнеки. Это может привести к травмам или повреждениям снегоочистителя, а также представлять опасность для людей, животных и имущества, находящихся поблизости. В случае необходимости использования снегоуборщика на гравийной дороге рекомендуется принять дополнительные меры предосторожности.

ВНИМАНИЕ! Запрещено производить уборку мокрого снега с водой. Невыполнение данного требования приводит к снятию с гарантии.

ПРЕДУПРЕЖДЕНИЕ! Работы производите таким образом, чтобы не задеть кабель питания. Предлагаем использовать одну из схем очистки территории от снега.



Начните работу по очистке и двигайтесь согласно схеме. Передвигайте снегоуборщик вперед достаточно медленно для достижения наилучшей очистки. Высота снежного покрова определяет скорость передвижения. Всегда держите шнур электропитания на очищенной стороне.

Наиболее благоприятное время уборки снега - сразу после его выпадения. Не дожидайтесь, пока он подтаяет или слежится.

ВНИМАНИЕ! Интенсивное использование снегоуборочной машины на мокром и утрамбованном снегу может вызвать повреждения снегоуборщика.

В процессе работы возможно обледенение некоторых частей снегоуборщика. Остановите снегоуборщик, отсоедините провод удлинителя и очистите обледеневшие детали. Не пытайтесь использовать снегоуборщик с обледеневшими деталями.

После окончания работ по уборке снега оставьте шнеки включенными на некоторое время для очистки желоба выброса от остатков снега.

Перед полной очисткой снегоуборщика отключите его от сети питания.

ВНИМАНИЕ! После каждого использования снегоуборщика необходимо очищать механизмы шнека и поворотного желоба. Рекомендуется хранить устройство в помещении с плюсовой температурой во время перерывов между использованием.

Техническое обслуживание, срок службы, условия хранения, транспортировки и утилизации

Ежедневное обслуживание

- Очистите от снега и льда корпус снегоуборщика.
- Очистите внутреннюю поверхность снегоотбрасывающего желоба и ковша.
- Проверьте все сборочные соединения и протяните их при необходимости.

Срок службы и утилизация

Изделие имеет срок службы в течение 5 лет с момента продажи. Если дата продажи не указана, срок службы рассчитывается с даты выпуска. При истечении срока службы, пожалуйста, не выбрасывайте технику в бытовые отходы! Инструмент, который отслужил свой срок, должен быть утилизирован в соответствии с Распоряжением Правительства РФ от 31.12.2020 № 3721-р «Об утверждении перечней товаров, упаковки товаров, подлежащих утилизации после утраты ими потребительских свойств».

Условия хранения

Хранить изделие надлежит в закрытых помещениях в заводской упаковке при температуре воздуха от $-10\text{ }^{\circ}\text{C}$ до $+50\text{ }^{\circ}\text{C}$ и относительной влажности воздуха не более 80%. Срок хранения — 5 лет.

Транспортировка

Для транспортировки продукции рекомендуется использовать закрытый транспорт, транспортировку рекомендуется осуществлять в заводской или иной упаковке. Это поможет защитить изделие от повреждений, воздействия атмосферных осадков и химически активных веществ. При перевозке хрупких грузов необходимо соблюдать меры предосторожности, соответствующие условиям перевозки 8 по ГОСТ 15150-69. Для перемещения изделия внутри рабочей зоны используйте транспортировочную рукоятку.

Критерии предельного состояния

Критериями предельного состояния изделия являются состояния, при которых его дальнейшая эксплуатация становится недопустимой или экономически нецелесообразной. Это может быть износ до критического уровня, коррозия, деформация, старение или полное разрушение. Если проблемы не могут быть устранены в сервисных центрах или ремонт экономически нецелесообразен, изделие считается достигшим предельного состояния и подлежащим утилизации.

EAC

Изготовитель: Ningbo AnMu E-Commerce Co., Ltd.

Адрес изготовителя: Building 079 (5-9), No. 222,
Huizhan Road, Yin Zhou District Ningbo City,
Zhejiang Province, China. Сделано в Китае.

Импортер: ООО «Маркет.Трейд», 121099,
Россия, Москва, Новинский бульвар, д. 8.